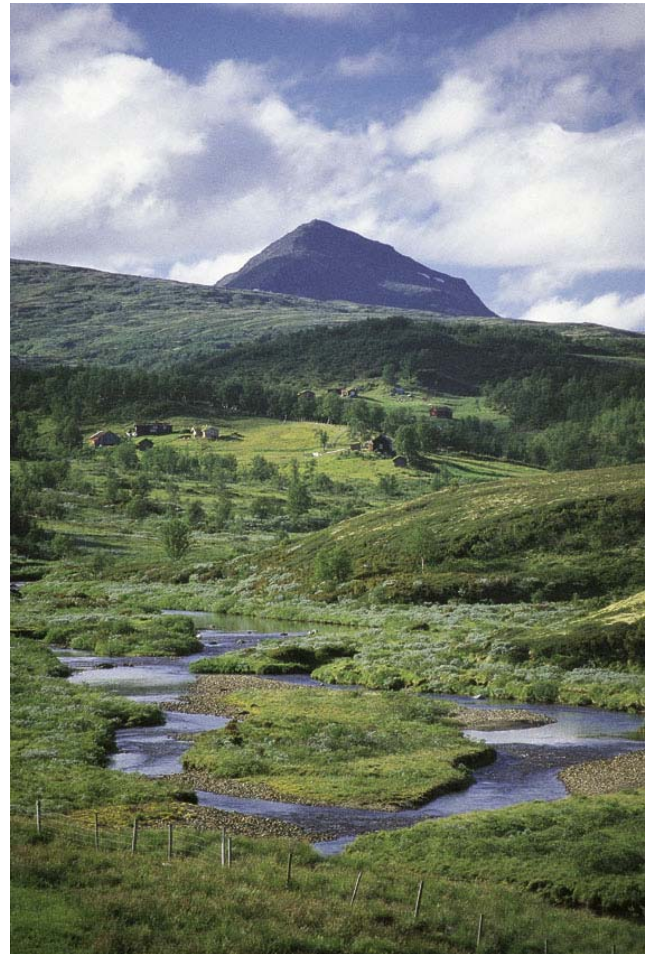




Vern av Forollhogna

- ❑ Vernevedtak 21.12.01.
- ❑ Vern av Forollhogna nasjonalpark (fjellet) og 8 tilhørende landskaps-vernområder (seterdaler)
- ❑ Berører 7 kommuner i to fylker (Sør-Trøndelag og Hedmark)
Total areal: 1514 km²
- ❑ ca. 30 % av totalarealet er seterdaler under skoggrensa med stor grad av aktiv bruk
- ❑ Ca. 45 % privat grunn med svært mange enkeltgrunneiere og andre rettighetshavere (slått, beite, jakt, fiske, skog)
- ❑ Ca. 55 % er statsalmenning. Fjelloven regulerer bruken i forhold til jakt, fiske og muligheter for utnyttelse av ressurser til småskala turistvirksomhet.





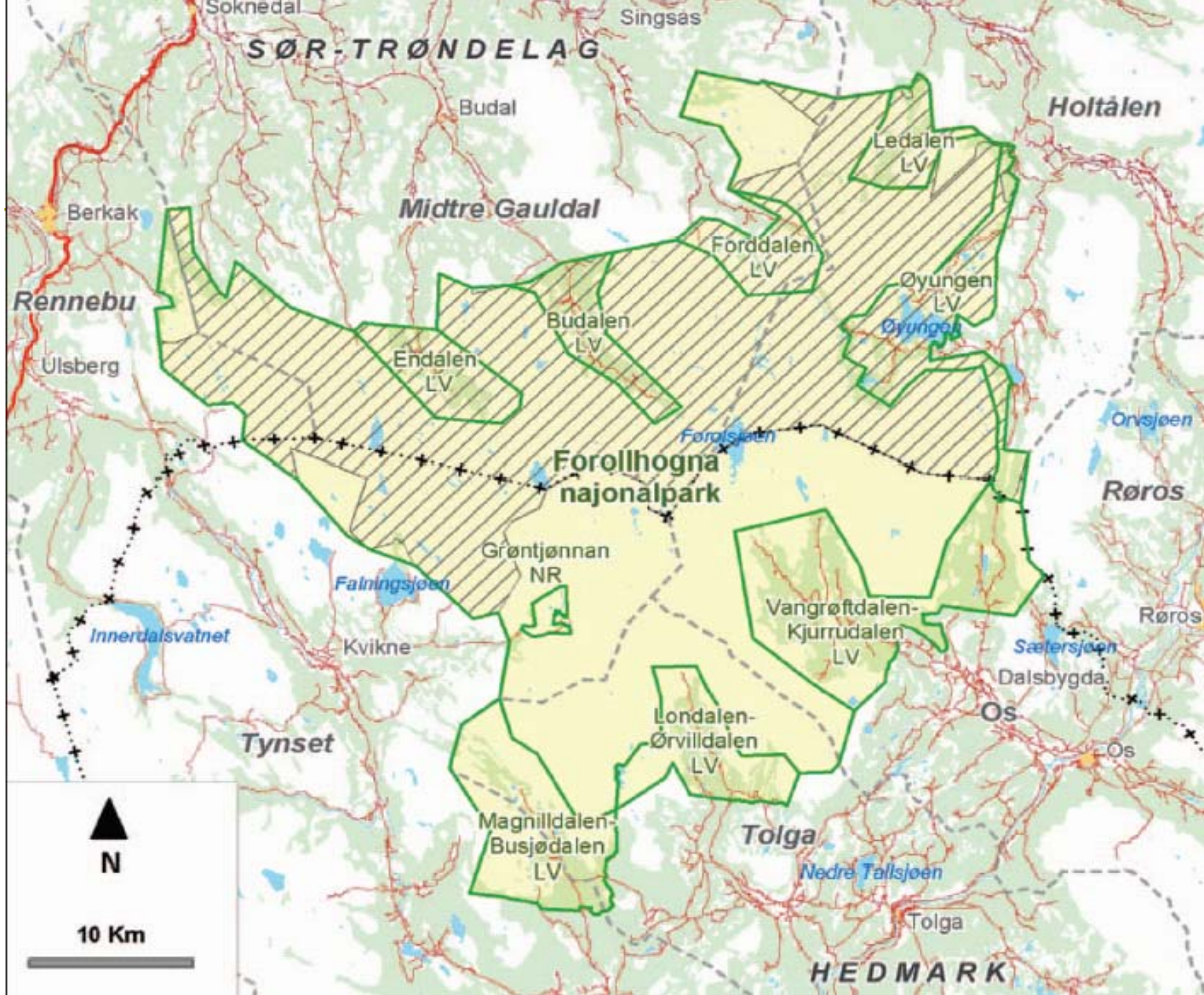
Formål

FJELLET - NASJONALPARK

- ❑ stort sammenhengende og i det vesentlige urørt fjellområde med variert vegetasjon og kravfulle plantearter
- ❑ et rikt dyreliv med en høyproduktiv villreinstamme
- ❑ kulturminner og kulturlandskapsinnslag

SETERDALENE - LANDSKAPSVERN

- ❑ særpreget og vakkert natur- og kulturlandskap, der seterlandskap med seterbebyggelse og setervoller, vegetasjon og kulturminner, skapt gjennom aktiv jordbruksdrift, utgjør en vesentlig del av landskapets egenart.





Hva gjør området spesielt ?

- ❑ Området er unikt ikke pga sin størrelse men pga sitt omfang mht. brukerinteresser og aktiv landbruksdrift.
- ❑ Lang tids bruk av området til slått og beite har utviklet en egenartet og mangfoldig flora, der flere arter og plantesamfunn er avhengig av aktiv setring og beitebruk for å opprettholdes. Derfor er det sentralt og viktig at den aktive bruken fortsetter.
- ❑ De største utfordringene i Forollhogna er knyttet til forvaltningen av seterdalene, som er innfallsportene til selve nasjonalparken og som utgjør omtrent 30 % av det totale vernede arealet.
- ❑ 4 seterdaler er i tillegg registrert og prioritert som særlig verdifullt kulturlandskap på landsbasis. Ingen andre verneområder i landet har en tilsvarende aktiv bruk !
- ❑ 60 setrer i drift med melkeproduksjon og ku på utmarksbeite, mange andre setervoller i drift med slått og beite (Bare i Os kommune er det registrert 100 setrer, minst 700 bygninger og 7000 dyr på beite. Det er registrert 440 setrer i de berørte statsalmenningene, de fleste innenfor vernet område)
- ❑ Videre forvaltning av seterdalene er avhengig av et levende jordbruk og en landbrukspolitikk som gir levekår for gardsbruk med 15 -20 melkekyr og tradisjonell seterdrift med dyr på utmarksbeite.
- ❑ Økt trafikk mht. friluftsliv og turisme gir muligheter, men også utfordringer i forhold til tradisjonelt seterliv.
- ❑ Forvaltning av området krever en samordnet kompetanse på mange felt, både botanisk, kulturvern faglig, vilt, jordbruk mv.



Lokal forvaltning

- ❑ Forvaltning delegert til kommunene fra 1.05.03 for en forsøksperiode på inntil 5 år.
- ❑ Forvaltes etter "*bløtkakemodellen*": hver enkelt kommune forvalter sine egne arealer
- ❑ Opprettet et felles politisk utvalg for å gi råd om forvaltningen, men utvalget har ingen selvstendig myndighet etter verneforskriften



Situasjon og utfordringer

- ❑ Forvaltningsmodellen er ressurskrevende og vanskelig. Forsøket krever samordning mellom kommunene, men modellen og ressursrammene gjør dette vanskelig.
- ❑ Ressurssituasjonen i kommunene er svært presset. Forvaltningsarbeidet kommer på toppen av mange øvrige arbeidsoppgaver.
- ❑ Forvaltningsarbeid (ut over å lage forvaltningsplaner) må få større fokus !
- ❑ Det er generelt avsatt for lite midler til forvaltning. Midler til lokal forvaltning må ses i forhold til verneformål og de utfordringer og arbeidsoppgaver man har lokalt i forhold til dette, og ikke i forhold til størrelsen på området eller verneform.
- ❑ Det er flest utfordringer knyttet til landskapsvernområdene. Vi har stor arbeidsmengde og utfordringer knyttet særlig til forvaltning av seterdaler (landskapsvernområder) uten at dette er gitt tilstrekkelig prioritet og ressurser.
- ❑ Det er behov for rolleavklaringer mellom de ulike forvaltningsnivå, særlig sett i forhold til ressurssituasjonen i kommunene.
- ❑ Det er behov for en diskusjon og avklaring med sentrale myndigheter i forhold til hvilke oppgaver som er viktigst og hvilke felt som bør ha størst fokus.
- ❑ Det er behov for klarere retningslinjer og informasjon om søknadsfrister, krav til rapportering mv.
- ❑ For å ivareta området på en god nok måte, er vi avhengig av en samordnet miljø- og landbrukspolitikk, der også sentralt nivå følger opp med nødvendige virkemidler
- ❑ En del uavklarte roller mellom de ulike forvaltningsnivå og mellom forvaltning og SNO fører til merarbeid for lokalt forvaltningsnivå



Våre behov og ønsker:

- Vi ønsker en mer aktiv dialog med Miljøverndepartementet for å synliggjøre våre utfordringer og behov i den lokale forvaltningen av forsøksområdet.
- Vi ønsker en mer aktiv rolle fra Miljøverndepartementet for å se på samordning mellom ulike politikkområder som har betydning for den lokale forvaltningen.
- En samordnet miljø- og landbrukspolitikk er nødvendig for å kunne ivareta et levende jordbruk og et aktivt setermiljø. Kulturlandskapet kan ikke skjøttes musealt !

- **Konkret:**
 - Det bør avsettes egne midler sentralt for å stimulere det aktive jordbruket og seterbruket i verneområdene. Særsilt tilskudd til setrer i drift og til større tiltak som er viktige for fortsatt setring og utmarksbruk eks. fremføring av strøm til setrene.
 - Det bør avsettes egne midler til kulturlandskapstiltak i verneområdene. Dette er nasjonalt viktige områder med store utfordringer og behov for mange tiltak som ikke bør belaste ei begrenset ramme SMIL-midler lokalt.
 - Økende bestander av rovdyr er en trussel mot beitebruken i utmark. I Forollhogna-området er beitebruken sentral for å ivareta verneverdiene, og rovdyrpolitikken i området må derfor ses i sammenheng med dette. Økende jervebestand kan også være uheldig i forhold til villreinstammen i området.
 - Vi ber om at det planlegges og gjennomføres en felles konferanse der både miljøverndepartement, landbruksdepartement, næringsdepartement, DN og Riksantikvar møter lokale forvaltningsmyndigheter og det lokale landbruket.
 - Det er behov for økte rammer til lokale forvaltningsmyndigheter. Økonomisk ramme må stå i forhold til de utfordringer vi står overfor. For at forsøkene med lokal forvaltning skal bli vellykket må det overføres tilstrekkelige ressurser til arbeidet.
 - Alle midler til lokal forvaltning inklusive tiltaksmidler over SNO's budsjett i dag, bør overføres til forvaltningen. Forvaltningen bør prioritere og styre bruken av midlene. Det bør skilles klarere mellom forvaltningens oppgaver og SNO's oppgaver i området.