

# FORSLAG TIL PLANPROGRAM

## REGIONAL PLAN FOROLLHOGNA villreinområde

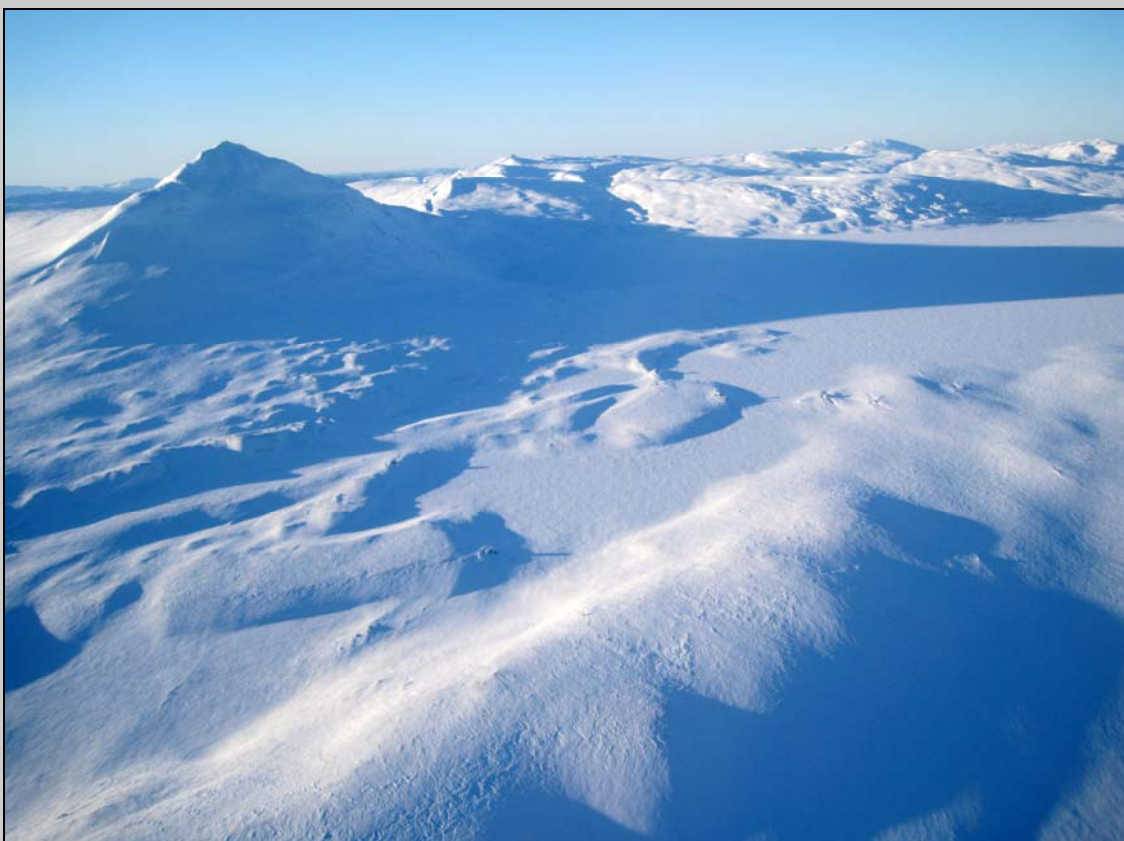


Foto: Arne Nyaas

05.05. 2010

Hedmark fylkeskommune og Sør-Trøndelag fylkeskommune

## Forord

Det skal lages en regional plan for Forollhogna villreinområde som skal sikre en helhetlig og langsiktig forvaltning av leveområdet for villreinen og avklare rammer og muligheter for bærekraftig verdiskaping og næringsutvikling i området.

Planområdet berører 7 kommuner og 2 fylker; Rennebu, Midtre -Gauldal, Holtålen, Røros i Sør-Trøndelag fylke og Os, Tolga og Tynset i Hedmark fylke.

Planarbeidet har sin bakgrunn i oppdrag fra Miljøverndepartementet og er en del av nasjonalt program for regionale planer i villreinområdene som avsluttes i 2012.. Rammene for planarbeidet er nærmere beskrevet i brev fra departementet til fylkeskommunene dat 12.04.07, (*bestillingsbrev*).

Fylkeskommunene har lagt vekt på å gjøre det nasjonale programmet godt kjent, og få innspill til hvordan dette best kan følges opp i Forollhognaområdet.

Det er derfor avholdt kontaktmøter mellom rådgivende utvalg og fagutvalg for Forollhogna nasjonalpark og fylkeskommunene med gjensidige orienteringer om aktuelle prosesser i området, og drøfting av både regional plan og ny forvaltningsordning for verneområdene.

På disse møtene har det vært brei deltakelse fra kommunene samt representanter fra Statens naturoppsyn, Fylkesmennene, villreinsenter Nord, DN, og Miljøverndepartementet. Det har også vært orienteringer i andre fellesmøter mellom fylkene og kommunene, bla regionrådet for fjellregionen (AU) og Blilyst. Andre aktuelle aktører er kontaktet underveis.

Fylkeskommunene har ut fra dette gjennomført et forprosjekt i 1. kvartal i år med forslag til opplegg for planarbeid i Forollhogna. Det ble i første omgang utarbeidet en *statusoversikt* som grunnlag for planprogram. Oversikten omfatter sentrale føringer, prosjekter, registreringer i området, samt sammenstillt kommuneplankart.

Foreliggende forslag til *planprogram* redegjør for formålet med planarbeidet, planprosess med framdriftsplan, organisering og medvirkning, sentrale tema, utredningsbehov samt budsjett og finansieringsplan.



Vangrøftdalen i Dalsbygda

Foto: Arne Nyaas

## 1. Innhold

Forord	2
<b>1. Formål og føringer for planarbeidet</b>	<b>3</b>
1.1. Bestillingsbrevet fra MD	
1.2. Regionale føringer	
<b>2. Forslag til planområde</b>	<b>5</b>
<b>3. Hovedfokus i planarbeidet</b>	<b>6</b>
3.1. Hovedtema i planarbeidet	
<b>4. Kunnskapsinnhenting og     Konsekvensbeskrivelser</b>	<b>9</b>
4.1. Aktuelle kartleggingstiltak	
<b>5. Planprosessen</b>	<b>10</b>
5.1. Organisering	
5.2. Informasjon og medvirkning	
<b>6. Framdriftsplan</b>	<b>11</b>
<b>7. Økonomiske rammer</b>	<b>11</b>

### Vedlegg:

- 1) Statusoversikt – grunnlag for planprogram regional plan for Forollhogna
- 2) Planstatus i kommunene rundt Forollhogna



Bjørntjønnan i Vingelen

Foto: Arne Nyaas

## 1. Formål og føringer for planarbeidet

Hovedformålet med regional plan for Forollhogna er å komme fram til en langsiktig og helhetlig strategi for forvaltningen av et prioritert fjellområde som er spesielt viktig for villreinenens framtid i Norge.

Planarbeidet skal skje etter ny plan- og bygningslov sine retningslinjer om regional planlegging. Det stilles krav om at det utarbeides planprogram som skal ligge til grunn for utformingen av planforslag med konsekvensbeskrivelse.

Planprogrammet skal avklare rammer og premisser og klargjøre formålet med planarbeidet. Det skal beskrive hvilke utbyggingsstrategier og temaer som vil bli vurdert og problemstillinger som vil bli belyst, herunder hvilke utredninger som anses som nødvendig for å gi et godt beslutningsgrunnlag.

**Den regionale planen skal bestå av en planbeskrivelse med konsekvensvurdering, plankart med retningslinjer og strategier for fremtidig arealbruk, temakart, og handlingsprogram.**

**Avklaring og avgrensning av leveområdet for villreinen vil være en viktig del av planarbeidet. Randområdene rundt leveområdet vil også ha betydning for villreinen.**

**Planen vil derfor ha fokus både på leveområdet og nærliggende områder (influensområde) og omhandle de tema som er mest aktuelle i disse områdene.**

Planen vil gi føringer og være retningsgivende for kommuneplanene og enkeltsaksbehandling. Planmyndigheten skal gjennom hele planarbeidet sørge for åpen, bred og tilgjengelig medvirkning i lokalsamfunnet og dialog med ulike interesser. Det skal tilstrebes størst mulig offentlighet og reell medvirkning i planprosessen.



Villrein i Forollhogna

Foto: Arne Nyaas

### 1.1. Bestillingsbrev fra Miljøverndepartementet

Miljøverndepartementet har gjennom sitt bestillingsbrev av 12.april 2007 gitt flere fylkeskommuner i oppdrag å utarbeide regionale planer for en helhetlig forvaltning av fjellområder som er spesielt viktige for villreinenens framtid i Norge.

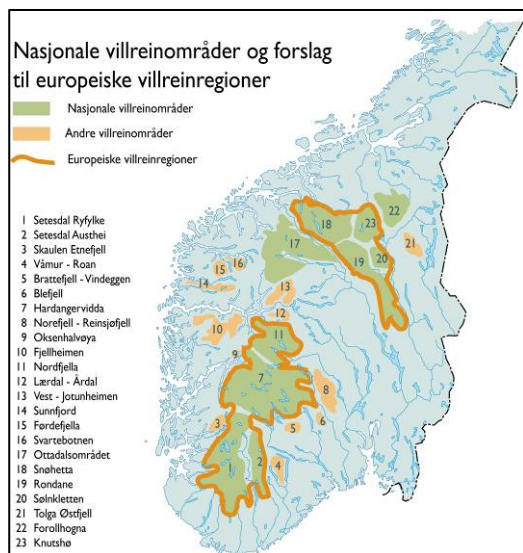
*"Det er en overordnet nasjonal målsetting at Norges unike fjellandskap skal tas vare på som leveområder for sårbare arter, regionalt og nasjonalt rekreasjonsområde og som næringsgrunnlag for levende bygder. Fjellområdene skal forvaltes som landskap der kultur- og naturressursene, næringsmessig utnyttning og friluftsliv sikres og gjensidig utfyller hverandre. Villreinen skal ha en sentral plass i norsk fjellfauna også i framtida, og det er et nasjonalt mål at villreinenens leveområder skal sikres. Dette skal skje gjennom regionale planer.*

*Hovedformålet med denne planleggingen er å komme fram til en langsiktig og helhetlig strategi for forvaltningen av prioriterte fjellområder som er spesielt viktige for villreinenens framtid i Norge. Planene skal forene målene om lokal omstilling og utvikling med nasjonale mål om en helhetlig forvaltning av fjellområdene og sikring av villreinenens leveområder. Villreinen representerer en ressurs og et fortrinn som kan bidra positivt ved stedsutvikling og verdiskaping lokalt. Siktemålet er en helhetlig planlegging som, gjennom å samordne hensynet til en forsvarlig villreinformvaltning og lokalsamfunnenes behov for utvikling, legger til rette for attraktive og gjensidig stimulerende miljøer."*

Bakgrunnen for bestillingsbrevet er Stortingsmelding nr 21 (2004-2005): *Regjeringens miljøvernpolitikk og rikets miljøtilstand – nasjonale villreinområder og europeiske villreinregioner*. I denne Stortingsmeldingen signaliserer regjeringen at den vil gi villreinområder som er spesielt viktige for artens framtid i Norge status som "Nasjonale

villreinområder". Forollhogna er et av 10 nasjonale villreinområder i Norge.

De fleste nasjonale villreinområdene skal inngå i to europeiske villreinregioner som gjenspeiler villreinbestandenes innvandringshistorie. Forollhogna inngår ikke i en av disse regionene.



Figur 1: Nasjonale villreinområder og forslag til europeiske villreinregioner. Kilde: Miljøverndepartementet.

## 1.2. Regionale føringer og regionalpolitisk arealstrategi for fjellregionen

Gjeldende fylkesplaner og regionale planer fungerer som rammer og premisser for arealforvaltningen i området. I tillegg har fylkene vedtatt å utarbeide en felles arealstrategi for fjelltraktene ( sak 287/09 fylkesutvalget i Sør-Trøndelag og sak 206/09 i fylkesrådet i Hedmark). Regionalpolitisk arealstrategi vil være et politisk styringsdokument som skal vise gjeldende regionale føringer for fjell- og fjellnære områder i fylkesplanene i Sør-Trøndelag og Hedmark.

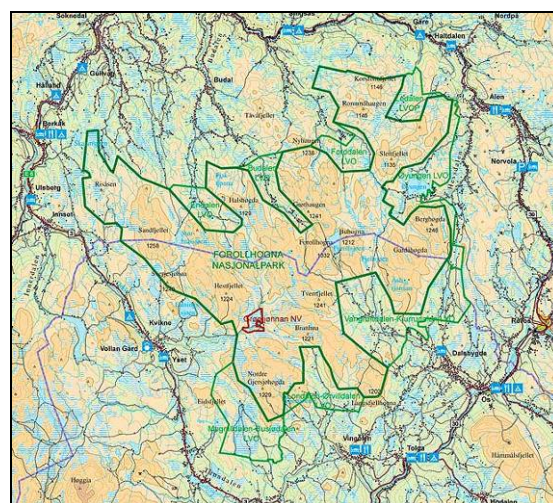
Bosetting, bærekraftig bruk av naturressurser og klimahensyn er felles fundament for arealforvaltningen i de to fylkene. Å opprettholde bosettingen i fjellbygdene forutsetter rom for utvikling og vekst.. Samtidig må ressursutnyttningen være bærekraftig og ta hensyn til framtidig livsgrunnlag for kommende generasjoner.

Forvaltning og planlegging må slik både ivareta og utvikle regionens kvaliteter som bosted, bevare verdifulle fjellområder, kulturminner og kulturlandskap og legge til rette for næringsutvikling basert på lokale ressurser. Som felles utgangspunkt ligger også vektlegging av langsiktig kunnskapsbasert forvaltning og planlegging i samråd og dialog med myndigheter, befolkning og berørte interesser.

## 2. Forslag til planområde

Villreinområdet Forollhogna strekker seg over kommunene Midtre Gauldal, Holtålen, Rennebu og Røros i Sør-Trøndelag fylke og i kommunene Os, Tolga og Tynset i Hedmark fylke. Ytre ramme for planområdet foreslås avgrenset av Rv 30 på strekningen Tynset – Røros – Støren, E6 på strekningen Støren-Berkåk – Ulsberg og Rv 3 på strekningen Ulsberg – Tynset.

Sentralt i området ligger Forollhogna nasjonalpark og tilliggende landskapsvernområder



Figur 2: Foreslått planområde for regional plan Forollhogna

Det endelige planområdet og hvor plangrensene skal settes er en viktig del av planarbeidet og blir endelig bestemt når planen blir godkjent.

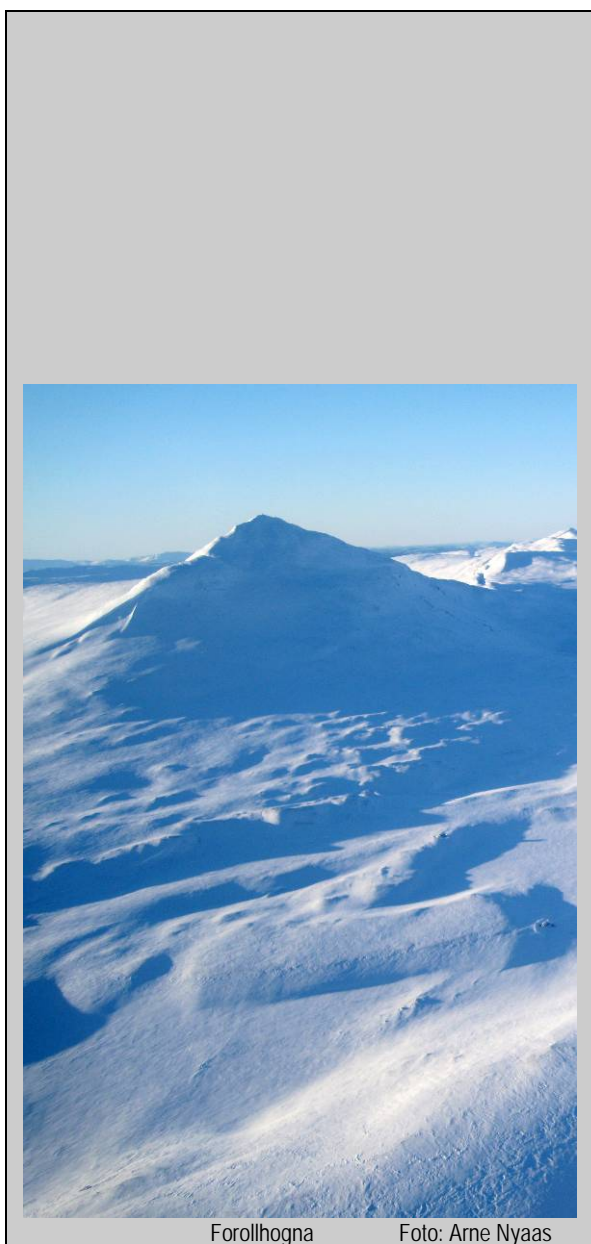
Miljøverndepartementet presiserer i sitt bestillingsbrev følgende vedrørende planområde:

*Det skal kartfestes en klar grense for de nasjonale villreinområdene hvor ny utbygging bør unngås. På den måten vil de nasjonale villreinområdene framstå som et eget tema eller sone på kartet.*

*En sentral premisse for arealavgrensningene og utformingen av planinnhold, skal være oppdatert kunnskap om villreinens bruk av fjellområdene.*

*Med utgangspunkt i en naturfaglig begrunnet avgrensning av villreinens leveområde, må det foretas en avveining mot andre samfunnsinteresser før det kan kartfestes en klar grense for de nasjonale villreinområdene, som kan danne den langsiktige grensen mot utbygging i fylkesdelplanen. I tillegg må det gjøres en avveining mellom randområdet, der utbygging, ferdsel og annen aktivitet vil kunne påvirke leveområdet direkte, og bygdene nære områder, der slik direkte påvirkning er mindre framtreddende.*

Intensjonen med planarbeidet er å avklare forholdet mellom bruk, vern og verdiskaping. Dette innebærer å fastsette regionale arealbruks – og forvaltningsstrategier som både sikrer leveområde til villreinen og som legger til rette for bærekraftig bygde- og næringsutvikling. Dette krever at planens avgrensning ikke må bli for snever verken arealmessig eller tematisk. Tilstrekkelige arealer utenfor villreinens leveområde må inngå i planområdet, slik at det foretas en helhetlig og samlet avveining av de ulike brukerinteressene.



Forollhogna

Foto: Arne Nyaas

### 3. Hovedfokus i planarbeidet

Miljøverndepartementet har i bestillingsbrevet forslag på temaer/interesser som kan ha betydning for forvaltningen av villrein fjella:

- Naturvern og biologisk mangfold
- Kulturminner og kulturmiljøer
- Natur- og kulturlandskap
- Stedsutvikling
- Friluftsliv og menneskelig ferdsel
- Jordbruk og skogbruk
- Fritidsbebyggelse
- Reiseliv og annen næringsutvikling
- Veibygging og –brøyting
- Jernbaneutbygging
- Kraftutbygging
- Kraftlinjer og teleinstallasjoner
- Drift av mineraler og løsmasse.

Det understrekes videre: *“For at planene skal bli tydelige strategiske, gi klare føringer for kommunal planlegging og være grunnlag for bruk av innsigelser, er det et poeng at utvalget av temaer begrenses til det som er relevant for den konkrete situasjonen i hvert planområde.”*

#### 3.1. Hovedtema i planarbeidet

Planen vil ha fokus både på leveområdet for villreinen og nærliggende områder (influensområder) og omhandle de tema som er mest aktuelle i disse områdene.

Følgende tema vil være mest relevante å fokusere på i dette planarbeidet;

- Villrein
- Landbruk (jord-og skogbruk) og reiseliv
- Kulturlandskap og beitebruk
- Kulturminner og kulturmiljø
- Friluftsliv og menneskelig ferdsel
- Fritidsbebyggelse
- Informasjon og kunnskapsformidling

Det vil også relevant å fokusere på energiproduksjon og kraftledninger, samt mineralressurser.

Det er mange ulike brukerinteresser i randsonene innover mot fjellområdene. Planarbeidet skal avklare retningslinjer for omfang og lokalisering av virksomhet og tiltak i influensområdet til de nasjonale villreinområdene. I planvurderingen bør det tas utgangspunkt i eksisterende utbygging og

infrastruktur. Potensialet for verdiskaping som ligger i kulturminner og -miljøer bør vurderes grundig.

#### Villrein

Norsk Villreinsenter Nord på Hjerkinna har fått i oppdrag fra Direktoratet for naturforvaltning å gjennomføre en tilrettelegging og oppdatering av data for villreinens leveområde i Forollhogna villreinområde. Det skal fastlegges en biologisk ytre grense for "villreinens leveområde".

I selve planprosessen skal det med utgangspunkt i den naturfaglig begrunnede avgrensningen av villreinens leveområde foretas en avveining mot andre samfunnsinteresser før det kan kartfestes ei klar grense for de nasjonale villreinområdene. Det vil si ei langsiktig grense mot utbygging i den regionale planen. Fastsetting av denne grensa vil bli en viktig del av planprosessen.

Den biologisk ytre grense for "villreinens leveområde" vil i tillegg til å være en av premissleverandørene for planavgrensning, og vil også fungere som et kunnskaps – og vektingsgrunnlag opp mot de andre temaene i planarbeidet. Temakartet skal være et av flere kunnskapsgrunnlag i ei planlegging som skal legge til rette for å sikre leveområdet for villrein i kombinasjon med bygdeutvikling.

I tillegg til avgrensning av leveområdet for villrein, skal det gjøres en avveining mellom randområdet der aktivitet direkte vil påvirke leveområdet og bygdenære områder der aktivitet i mindre grad vil påvirke leveområdet. Det er naturlig å tenke seg at retningslinjene praktiseres strengest inn mot fjellområdene.

#### Landbruk og reiseliv

Det er et aktivt landbruk i kommunene rundt Forollhogna med flere seterdalene hvor det fortsatt foregår setring, i tillegg til sau på beite. Utmarka har vært og er en viktig del av næringsgrunnlaget for landbruket. Flere prosjekter har de siste årene fokusert på landbruksbasert næringsutvikling i tilknytning til seterdalene og verneområdene. Potensialet for utvikling av tilleggsnæringer, problemstillinger og utfordringer knyttet til dette vil være aktuelt å diskutere og ta opp som tema både i leveområdet og influensområdet.

Reiseliv er ei næring i vekst og kundene etterspør et helhetlig produkt med overnatting, servering, aktiviteter og opplevelser. Trender viser at turistene i økende grad etterspør unike og miljøtilpassede natur- og kulturbaserte opplevelser. Det finnes allerede flere aktører innenfor området som bedriver

seterturisme, guiding, overnatting, ridning, hundekjøring, opplevelser, jakt – og fiskesalg.

Det er viktig at planarbeidet er retningsgivende for områder som er aktuelle for utvikling, opplevelser og aktiviteter, tilrettelegging og bruk.

Når det gjelder småskala reiseliv så er det behov for samordning av prosjekter på tvers av kommune – og fylkesgrenser i området. I forhold til reiselivsutvikling og informasjonsarbeid er det behov for mer kunnskap, kompetanse og samordning av tiltak.

Det er behov for å konkretisere hva bærekraftig reiselivsutvikling er i forhold til bærekraftig villreinforvaltning. Retningslinjer for utmarksbasert næringsutvikling skal vurderes.

#### Kulturlandskap og beitebruk

Seterdalene rundt Forollhogna er verdifulle kulturlandskap og det finnes en godt bevart byggeskikk. I tillegg holder aktiv setring og utmarksbeiting kulturlandskapet i hevd.

Samordning av forvaltningen av bygninger og seterlandskapet er viktig framover. Det bør bygges videre på eksisterende retningslinjer i området, samt vurdere felles retningslinjer.

#### Kulturminner og kulturmiljø

Området inneholder et bredt spekter av kulturminnetyper som vitner om at området har vært utnyttet av mennesker gjennom lange tider. Alt fra faste kulturminner som hustuffer, samiske offerplasser, jernvinneanlegg og dyregraver og løse gjenstander som våpen og ulike typer redskaper. Det er utført noen registreringer av kulturminner i området, og spesielt interessant er et pågående prosjekt hvor sporene etter den samiske bruken av områdene registreres.

Kulturminner og kulturmiljøer er ressurser og grunnlag for verdiskaping og næringsutvikling. Her er det viktig at planleggingen samordnes med blant annet regional plan for Røros bergstad og Circumferensen.

Det er behov for å se på retningslinjer for kulturminner, kulturmiljøer og kulturlandskap, samt retningslinjer for skjøtsel og tilrettelegging av slike områder. Det bør også klargjøres om det er kulturminner, kulturlandskap og kulturmiljø som det er relevante å kartlegge eller framskaffe kunnskap om for vurderingene i planprosessen.



Kyr på beite

Foto: Arne Nyaas

#### Friluftsliv og menneskelig ferdsel

Ferdsel i verneområdene har tidligere dreid seg om lokalbefolkning som har brukt fjellet i all tid. Bruken har vært i form av bærplukking, utmarksbeite og gjeting, jakt og fiske, fjellturer etc.

Det er i verneforskriften til nasjonalparken forbud mot merking av nye stier og løyper i verneområdet. Dette er en vesentlig konsekvens av at friluftsliv ikke er innarbeidet i formålsparagrafen. Forollhogna har svært beskjeden grad av tilrettelegging for tradisjonell turvandring og skigåing.

Ferdsel sommer og vinter i forbindelse med nasjonalparken er gjennomdrøftet i området, men vil fortsatt by på utfordringer av ulik art. Dette er et tema som er sentralt i verneforvaltningen og som i stor grad vil bli ivaretatt derigjennom innenfor verneområdene. Organisert ferdsel kan bli en økende utfordring som det bør ses nærmere på.

Ulike former for ferdsel bør drøftes i forhold til villrein. Det er behov for å vurdere områder og gi retningslinjer for utvikling og tilrettelegging av turløyper, aktiviteter og opplevelser.

I Forollhogna nasjonalpark er det gitt egne bestemmelser om motorisert ferdsel. Dette innebærer at stort sett all motorisert ferdsel i nasjonalparken krever særskilt dispensasjon fra verneforskriften. Når det gjelder landskapsvern-

områdene er det ikke gitt egne bestemmelser i verneforskriftene om motorferdsel i utmark. Her søkes det kommunene om dispensasjon på vanlig måte etter lov om motorferdsel i utmark og vassdrag.

Dette medfører at det er ulik forvaltningspraksis med hensyn til dispensasjoner i de 7 kommunene rundt verneområdene. Utfordringene i forhold til motorferdsel varierer også vinterstid og sommerstid i de ulike kommunene. Dette kommer tydeligst frem i de kommuner som har stor seteraktivitet, sett opp mot de som nesten ikke har noen form for aktivitet. Det er behov for interkommunal samordning av praksis og å vurdere felles retningslinjer for motorferdsel.

Uklare grenser mellom veg og utmark flere steder medfører behov for avklaring. Det er behov for bedre informasjon i denne forbindelse.

Det brøytes i dag noen seterveier vinterstid, men det er ulik praksis mellom kommunene. Det er behov for å vurdere felles retningslinjer.

#### Fritidsbebyggelse

I følge bestillingsbrevet "*bør det utarbeides konkrete strategier for bl.a. avgrensning av fritidsbebyggelse og reiselivsanlegg, på tvers av kommune – og fylkesgrenser.*"

Det kan bli et press på hyttebygging i randsona til verneområdene. Det blir i denne sammenhengen viktig å ha grunnlagsdata klare for villreins bruk av området til ulike årstider og over tid, for å kunne si noe om hvilke områder som er mest sårbare i forhold til inngrep og trafikk.

Det er gjort en del på seterregistrering i området (SEFRAK og seterregisteret til fjellstyrene) og det foreligger en oversikt over buer, hytter, naust og gammer i nasjonalparken. Det som mangler er en oversikt over antall hytter i randsonen og antall tomter som er ubebygde.

I planen skal arealbruksstrategier og retningslinjer for lokalisering og omfang av fritidsbebyggelse vurderes samt forhold til ferdsel i området.

#### Informasjon og kunnskapsformidling

Dette er sentrale tema i den lokale verneforvaltningen i dag. Hovedinnfallsporten til Forollhogna går via Budalen/Synnerdalen (nordfra) og Vangrøftdalen (sørfra). Trafikken skaper utfordringer i forhold til lokalt seterliv og beitebruk. Det er behov for informasjonspunkter/senter i forbindelse med innfallsportene til området på tema

som kulturlandskap, seterliv, villrein osv. Her blir det viktig at kommunene samordner seg.

I dag er fylkesgrensa en barriere for å få til gode fellesløsninger og finansiering av tiltak. Det er mange små aktører og det bør i større grad utveksles erfaringer over fylkesgrensene.

Området er et nærområde for mange skoler i randsonen rundt Forollhogna. Dette gir muligheter til ulike informasjonsopplegg og samordning mellom kommunene. Ulike former for kunnskapsformidling bør drøftes i planen.

#### Planfaglige forhold

Den regionale planen skal bestå av en planbeskrivelse med konsekvensvurdering, plankart med retningslinjer og strategier for fremtidig arealbruk, temakart, og handlingsprogram. Planen vil gi føringer til kommuneplanene og enkeltsaksbehandling. Planmyndigheten skal gjennom hele planarbeidet sørge for en aktiv medvirkning.

Unntaksvis kan regionale planer for arealbruk gjøres juridisk bindende inntil de blir innarbeidet i kommuneplaner, gjennom å vedta en regional planbestemmelse. En regional planbestemmelse har som virkning at det ikke kan iverksettes særskilt angitte bygge- eller anleggstiltak innenfor nærmere avgrensede geografiske områder. Det vil si at en planlagt utbygging som strider mot den regionale planen kan stoppes.

Den regionale planen bør utformes med tanke på at kommunene kan innarbeide hensynssoner jfr. § 11-8 etter ny plan- og bygningslov i sin kommende planlegging, og ta opp aktuelle tema for slike soner.



Øyungen i Holtålen Foto: Arne Nyaas

## 4. Kunnskapsinnhenting og konsekvensbeskrivelser

I forbindelse med planprogrammet er det laget en statusoversikt som belyser en del av det som finnes av føringer, sentrale registreringer og strategier i området. Det foreligger et omfattende materiale og planforslaget vil derfor i all hovedsak være basert på eksisterende kunnskap. Det kan imidlertid være behov for supplere med ytterligere kunnskap og vurdere behov for regionale kart for enkelte tema.

Innsamlet og sammenstilt kunnskap vil bli brukt for å vekte samfunns- og arealbruksinteresser mot hverandre og vil være et viktig grunnlag for å komme fram til en langsiktig arealforvaltning som balanserer vern, bruk og verdiskaping.

Aktuelle metoder for innsamling av kunnskap kan være å samle kunnskap gjennom åpne møter og høringer, intervju, litteraturstudie, bruk av ressurspersoner, spørreundersøkelser og kartlegging av allerede gjennomførte registreringer.

### 4.1. Aktuelle kartleggingstiltak

Det vises til foreliggende registreringer i området. I løpet av planprosessen vurderes eventuell supplering av følgende forhold:

- Kartleggingsprosjektet på villrein av Norsk Villreinsenter Nord ferdig 1. mai 2010. Fastsette det biologiske leveområde, temakart og rapport.
- Kartlegging av fritidsbebyggelse og reiselivsbedrifter.
- Kartlegging av kulturminner, kulturmiljøer og kulturlandskap.
- Kartlegging av ferdsel og gjennomførte undersøkelser på samme tema i andre områder.
- Kartlegging av mulige konsekvenser av utbygging i randsonen/influensområdet.

Den regionale planen vil gi retningslinjer for utbygging og tiltak, men vil ikke angi konkrete, geografisk avgrensede utbyggingsområder. Dette er en del av de kommunale planprosessene. Det vil derfor ikke bli foretatt konsekvensbeskrivelse av konkrete utbyggingsalternativer.

## 5. Planprosessen

### 5.1. Organisering

Den regionale planen skal avklare forholdet mellom bruk, vern og verdiskaping. Samarbeid, samordning og involvering er derfor helt avgjørende for å lykkes og planen skal bli et godt styringsverktøy for arealbruken og arealforvaltningen i planområdet.

Planarbeidet er organisert som et prosjekt der fylkeskommunene er prosjekteiere, faglig ansvarlig og planmyndighet.

#### Styringsgruppe

Departementet legger vekt på at politisk ledelse i berørte kommuner får plass i planarbeidets styringsgruppe. Det forutsettes videre at villreinnemnda trekkes aktivt med i planprosessen.

Styringsgruppa skal bestå av politiske representanter fra kommunene og fylkeskommunene og leder i villreinnemnda.

#### Arbeidsgruppe

Arbeidsgruppa bør ha en tverrfaglig sammensetning og her er administrasjonen representert fra alle kommunene, fylkeskommunene, fylkesmennene, sekretær i villreinnemnda og representant fra villreinutvalget.

Det ansettes en prosjektleder i 60 % stilling høsten 2010 og fram til desember 2011.

#### Referansegruppe og samarbeidspartnere

Planarbeidet omfatter mange arealbruksinteresser og de ulike brukerinteressene og fag- og sektormyndighetene må aktivt inn i prosessen for å sikre bred involvering.

Det bør opprettes referansegruppe som kan være ei rådgivende gruppe med representanter fra ulike sektorer, fag – og brukerinteresser. Som f. eks, landbruk -, miljø og kulturminneforvaltningen, grunneiere – og interesseorganisasjoner, reiselivs- og næringsaktører, aktuelle prosjekter, lag og foreninger, museum m.fl.

Det finnes mye villreinfaglig kompetanse som det bør knyttes god kontakt med. Sentrale aktører her er villreinutvalget, villreinnemnda, Norsk Villreinsenter Nord, Statens naturoppsyn og

Direktoratet for naturforvaltning. Disse er viktige støttespillere faglig, har god kunnskap om området

og vil sikre den villreinfaglige kompetansen inn i planprosessen.

Det nye forvaltningsstyret, fagutvalget for verneområdene og verneforvalteren som etter hvert vil bli ansatt vil være sentrale samarbeidspartnere i planprosessen.

#### Samordning av prosesser

Det er viktig at planprosessen kobles til andre viktige prosjekter og tiltak i området som blant annet regional plan for Røros bergstad og Circumferensen. Lokal forvaltning av verneområdene og regional planlegging bør ses i sammenheng og det vil være behov for finne en god organisering på en helhetlig forvaltning. I tillegg bør det det nasjonale verdiskapingsprogrammet i tilknytning til verneområdene søkes samkjørt med den regionale planleggingen..

### 5.2. Informasjon og medvirkning

Informasjon om planprosessen vil kunne foregå gjennom ulike medier:

- Hjemmeside
- Infobrev/nyhetsbrev
- Lokal presse
- Kommunale nettsider, kommunale informasjonsskriv
- Åpne møter, seminarer, temamøter
- Befaringer
- Studieturer

Fortløpende informasjon, bred involvering og medvirkning er en forutsetning for å lykkes med dette planarbeidet. Gjennom organiseringen av prosjektet søker en å få god forankring. Gjennom arbeidsgruppa og referansegruppa vil man sikre tilstrekkelig bred informasjonsflyt ut i ulike organisasjoner og interessegrupper.

Det etableres en egen nettside for planprosjektet hvor informasjon legges ut fortløpende. Prosjektleder har ansvar for at blant annet referat fra møter i arbeidsgruppe, styringsgruppe og referansegruppe legges ut på nettsiden.

## 6. Framdriftsplan

### Framdriftsplan 2010

1. kvartal	<ul style="list-style-type: none"> <li>▪ Forarbeider, kontaktmøter og utarbeidelse av planprogram med statusoversikt.</li> </ul>
2. og 3.kvartal	<ul style="list-style-type: none"> <li>▪ Regionalpolitisk arealstrategi behandles i begge fylker</li> <li>▪ Høring, bearbeiding og sluttbehandling planprogram.</li> <li>▪ Oppstartvarsel regional plan Forollhogna</li> <li>▪ Ansettelse av prosjektleder</li> <li>▪ Oppstart planarbeid</li> <li>▪ Lage info – og mediestrategi</li> </ul>
4. kvartal	<ul style="list-style-type: none"> <li>▪ Innsamling av kunnskapsgrunnlag, utredninger og registreringer</li> <li>▪ Avgrense planområdet</li> </ul>

### Framdriftsplan 2011

1. -2. kvartal	<ul style="list-style-type: none"> <li>▪ Innsamling/vurdering av kunnskapsgrunnlag, utredninger og registreringer</li> <li>▪ Avgrense planområdet</li> <li>▪ Konkretisere og drøfte tema</li> <li>▪ Forslag til retningslinjer for arealbruk og forvaltning</li> <li>▪ Utarbeide plankart og temakart</li> <li>▪ Utarbeide planbeskrivelse</li> <li>▪ Utarbeide handlingsprogram</li> </ul>
----------------	---

3..kv	<ul style="list-style-type: none"> <li>▪ Høring av samlet planforslag</li> </ul>
4.kv.	<ul style="list-style-type: none"> <li>▪ Sluttbehandling og godkjenning av regional plan</li> </ul>

## 7. Økonomiske rammer

### Budsjett:

Prosjektleder/sekretær (tilsv. 14 mnd i 60% stilling)	500.000
Faglig bistand, (næring, samfunn mv) konsekvensbeskrivelser.	150.000
Kjøp tjeneste produksjon av kart, plan-dokument, grafikk, trykkekostnader	200.000
Drift av prosjektet, Møtekostn. godtgjørelser, kontorhold informasjon, medvirkning,	150.000
	1. 000.000

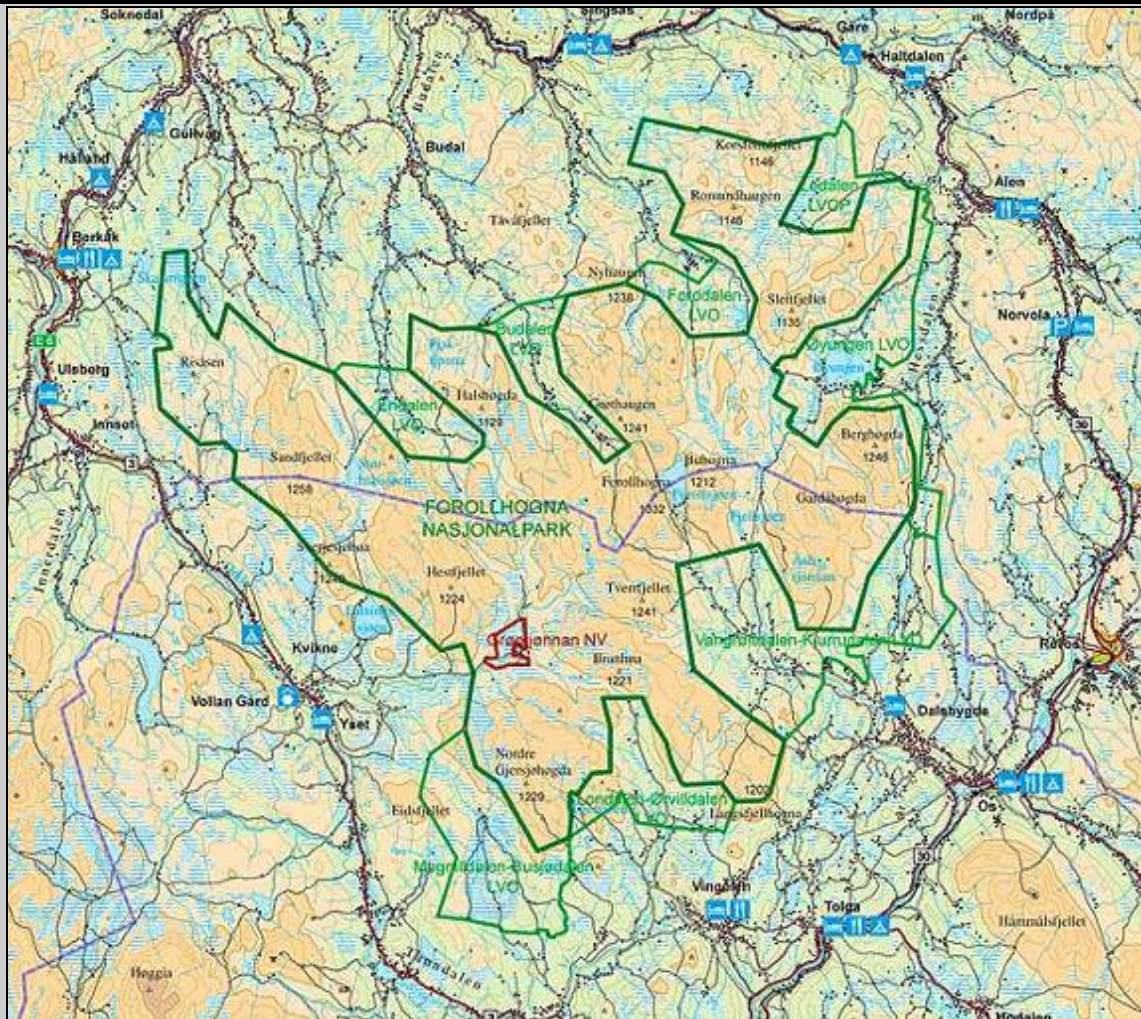
### Finansieringsplan:

Miljøverndepartementet 2010-11	600.000
Sør-Trøndelag fylkeskommune	200.000
Hedmark fylkeskommune	200.000
	1. 000.000

**Forprosjekt** 1.kv. 2010 er finansiert av tilskudd fra Miljøverndepartementet på kr. 200.000 i 2009.

Tilgjengeliggjøring av kulturminneregistreringer i området søkes finansiert over eget utredningsprogram i MD.

## FORSLAG TIL PLANOMRÅDE



Ytre rammer for planområdet foreslås avgrenset av Rv 30 på strekningen Tynset – Røros – Støren, E6 på strekningen Støren-Berkåk – Ulsberg og Rv 3 på strekningen Ulsberg – Tynset.  
Endelig plangrense avklares i planprosessen.